



РЕПУБЛИКА БЪЛГАРИЯ

МИНИСТЕРСТВО НА ЗЕМЕДЕЛИЕТО И ХРАНИТЕ

УТВЪРДИЛ:


ДЕСИСЛАВА ТАНЕВА

МИНИСТЪР

НА ЗЕМЕДЕЛИЕТО И ХРАНИТЕ

**НАЦИОНАЛНА СТРАТЕГИЯ ЗА
ПРИЛАГАНЕ НА СХЕМА
ЗА ПРЕДОСТАВЯНЕ НА МЛЯКО И
МЛЕЧНИ ПРОДУКТИ В УЧЕБНИТЕ
ЗАВЕДЕНИЯ В Р БЪЛГАРИЯ ЗА ПЕРИОДА
от 1 август 2016 г. до 31 юли 2017 г.**

изготвена съгласно чл. 26 от Регламент (ЕС) № 1308/2013 на Европейския парламент и на Съвета и Делегиран регламент (ЕС) № 1047/2014 на Комисията

I. НЕОБХОДИМОСТ И ЦЕЛИ

Общата цел на схемата за предлагане на мляко в училищата е да се осигури юридическа и финансова рамка за трайно увеличаване на дялът на млякото и млечните продукти в храненето на децата, особено във възрастта, когато се оформят хранителните им навици. Това е инвестиция, която в бъдеще ще спомогне за намаляване на разходите за здравеопазване, произтичащи от небалансирано хранене.

Специфичната цел на схемата е да повиши в дългосрочен план консумацията на мляко и млечни продукти сред децата, за да се създадат и насърчат здравословни хранителни навици.

Храненето е един от съществените фактори в превантивната стратегия за намаляване на риска от хронични неинфекциозни заболявания като сърдечносъдови болести, рак, диабет тип 2, остеопороза и др. Превенцията на заболяемостта се основава на баланса в хранителния прием от ранна детска възраст. През този период се създават трайни хранителни навици, поради което е необходимо да се провеждат дейности за изграждане на здравословен модел на хранене. Именно в периода на детството се създава културата на хранене и вкусът към различните продукти.

Млякото и млечните продукти са задължителни продукти в менюто на децата. В тази група храни се включват прясното и киселото мляко, различните видове сирене и кашкавал, извара и др.

Прясното мляко е източник на белтък с високо качество, както и на лесноусвоим калций. Съдържа фосфор, известни количества от много други минерали, но е бедно на желязо. Има целия спектър на витамините, като най-голямо е значението му като източник на витамин В2. Пълноценното мляко доставя значителни количества мазнини, което е препоръчително за децата. Основният белтък в кравето мляко и повечето животински млека е казеинът (около 80% от цялото количество) и той е свързан с калция.

Киселото мляко и другите киселомлечни продукти имат специално влияние върху здравето поради наличие на пробиотици - живи млечнокисели бактерии. Млечнокиселите бактерии подобряват храносмилането и стимулират движението на червата. Те подобряват имунитета, намаляват случаите на свръхчувствителност и алергия към млякото. При ферментационните процеси, предизвикани от млечнокиселите бактерии, от белтъците на млякото се образуват биоактивни

пептиди. Установено е, че те стимулират имунитета, което е от голямо значение за децата.

Млякото и млечните продукти намаляват риска от развитие на карнес на зъбите. Прясното мляко има алкална реакция и неутрализира киселините, които се получават при ферментацията на захарите в устата и разрушават зъбния емайл. Млечнокиселите бактерии в киселото мляко потискат развитието на микроорганизмите в устната кухина, които предизвикват ферментацията. Сирената действат защитно, поради високото си съдържание на калций, белтък и фосфор.

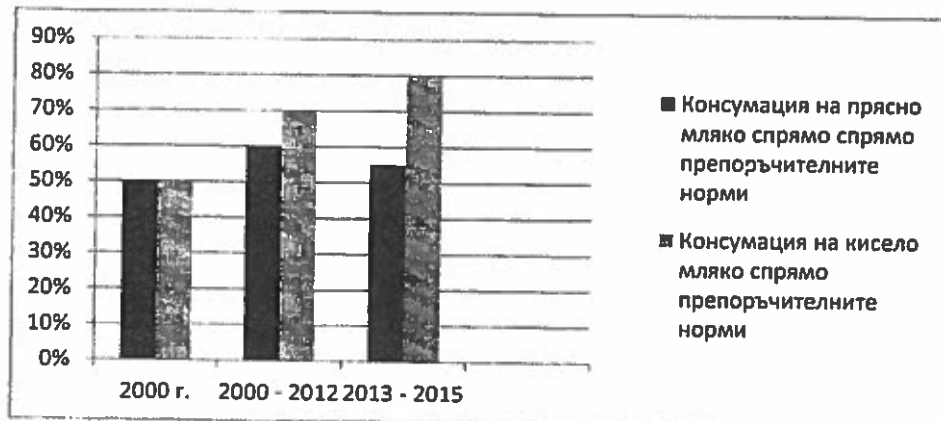
Сирената (бяло саламурено и кашкавал) са концентриран източник на белтък (16–30 г/100 грама) и калций (200–1200 мг/100 г). Те съдържат 3–6 пъти повече витамин А в сравнение с млеката, 2 пъти повече витамин В2 и 2–8 пъти повече от витамина фолат. Млечната захар е почти напълно разградена и се намират само следи от нея. В повечето сирена съдържанието на мазнини е високо (30–45%).

Млякото и млечните продукти са най-добрият и важен източник на лесноусвоим калций, който е от жизнено важно значение за изграждането на костите и зъбите при децата. Една чаша прясно или кисело мляко (200 г) съдържат 240 мг калций. Същото количество калций се доставя средно от 50 г сирене. С една чаша мляко и 50 г сирене се осигуряват около 50% от дневните потребности от калций, които при децата на възраст 3-7 години са 800 мг, а при 7-10 годишните са 1000 мг дневно.

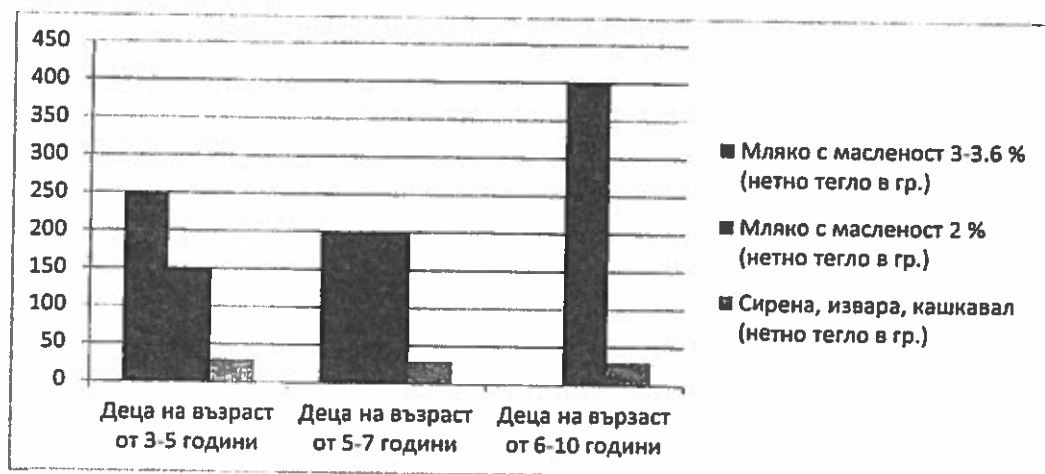
При децата на възраст 3-7 години приемът на мляко и млечни продукти се осигурява чрез ежедневно включване в менюто на най-малко 350 г кисело или прясно мляко и на най-малко 25 - 30 г сирене и/или кашкавал при целодневно хранене. Препоръчва се прясното и киселото мляко да са със съдържание на мазнини от 2% в най-малко два дни от седмицата, а в останалите дни от седмицата - от 3% до 3,6%.

При децата на възраст 7-10 години осигуряването на мляко и млечни продукти се извършва чрез ежедневно включване в менюто на най-малко 400 г кисело или прясно мляко със съдържание на мазнини до 2 % и най-малко 30 г сирене при целодневно хранене.

Тенденции в консумацията на мляко и млечни продукти в България от 2000 г. до 2015 г, НСИ, (Графика 1).



Препоръки за консумацията на мляко и млечни продукти на деца на възраст от 3 до 10 години на ден, МЗ - НЦОЗА (Графика 2)



По данни на НСИ след 2000 г. се отбелязва обща тенденция за увеличаване потреблението на кисело мляко и млечни продукти, като консумацията на прясно мляко сред населението в България намалява. Независимо от положителните тенденции потреблението на мляко и кисело - млечни продукти е средно 50% от препоръчаното ежедневно количество. От 2000 г. има тенденция за увеличаване потреблението на млечни продукти, което през 2015 год. е в рамките на препоръчаните нива. Потреблението на мляко обаче е по-ниско от препоръчителните количества, като при киселото мляко продължава тенденцията за повишаване, а при прясното мляко тенденцията е обратна.

През последните десетилетия се наблюдават неблагоприятни характеристики и тенденции в храненето на населението в България, включително и сред децата. Данните от значителния брой национални представителни проучвания, проведени през последните години от Националният център по обществено здраве и анализи (НЦОЗА) показват недостатъчен прием на мляко и млечни продукти сред децата, което има за последица недостатъчен внос на калций и витамин В2 с храната.

По данни на НЦОЗА, предлагането на мляко и кисело-млечни продукти в училищните бюфети е нараснало от 30,7% през 2008 год. до 44,4% през 2015 год. Проведеното национално проучване на храненето и хранителния статус на представителна за страната извадка от ученици показва, че при децата на възраст 7-10 години ежедневно консумират мляко само 29,7% от изследваните ученици, а млечни продукти (сирене и кашкавал) - 30,5%. Повече от един път на ден приемат мляко 21,2% от децата, а едва 17,5% от тях консумират млечни продукти повече от един път дневно.

При проведено национално изследване на хранителния прием и хранителния статус на здрави деца от страната на възраст от 1 до 5 години, е установена ниска средно дневна консумация на мляко: при децата на 3-4 години от 142 мл и 20,4 г млечни продукти. Средно дневната консумация на мляко е близка до установената в рамките и на националния мониторинг на храненето, където приемът на мляко при деца на възраст 3-7 год. е 172 мл, а при децата на 7-10 годишна възраст е още по-нисък – 153 мл. Ниската консумация на млечни продукти също се запазва: при децата на 3-7 год. и 7-10 години е около 23 г на ден.

II. АДМИНИСТРАТИВНО НИВО ЗА РЕАЛИЗАЦИЯ НА СХЕМАТА

Администрирането на схемата „Училищно мляко“ ще бъде разпределено между националните органи отговорни за формиране и прилагане на политиката в трите заинтересовани сектора – Министерство на земеделието и храните, Министерство на образованието и науката и Министерство на здравеопазването.

Министерството на земеделието и храните осъществява координация на дейностите свързани с прилагането на схемата. То представя пред Европейската комисия националната стратегия и промените в нея. На него е възложено и провеждането на информационна кампания за популяризиране на схемата.

Министерството на образованието и науката съдейства за информиране на детските градини и училищата за целите на схемата „Училищно мляко“ и за популяризиране на схемата сред родителите, въз основа на получени указания и печатни материали от Министерството на земеделието и храните и Министерството на здравеопазването. Съвместно с Министерството на земеделието и храните и Министерството на здравеопазването организира и провежда обучение на учителите и служителите в училищата и детските градини, които са ангажирани с прилагането на схемата.

Министерството на здравеопазването изготвя обучителните материали, които учителите използват за обучение на децата и учениците, относно здравословния начин на хранене и предимствата на млякото и млечните храни, а Министерството на земеделието и храните съдейства при организиране на посещения в животновъдни ферми и/или млекопреработвателни цехове.

Министерство на здравеопазването изготвя указание за прилагане на специфични здравни изисквания при разпределянето на млякото и млечните продукти в учебните заведения и утвърждава списъка на допустимите млечни продукти, съгласно изискванията на Наредба № 6 от 10 август 2011 г. за здравословно хранене на децата на възраст от 3 до 7 години в детски заведения, (Обн. ДВ. бр.65/2011 г.), Наредба № 37 от 21 юли 2009 г. за здравословно хранене на учениците, (Обн. ДВ. бр.63/2009 г.) и Наредба № 9/ 2011 за специфичните изисквания към безопасността и качеството на храните предлагани в детските заведения и училищата, както и към храни, предлагани при организирани мероприятия за деца и ученици (обн. ДВ 73 от 20.09.2011 г.). То също така одобрява, след съгласуване с Държавен фонд „Земеделие“, честотата на предоставяне на млечни продукти на учащите.

Важни функции по прилагане на схемата са възложени на Държавен фонд „Земеделие“, който е акредитиран като Разплащателна агенция на страната ни, респективно са му възложени функциите по одобряване, временно прекратяване и оттегляне на одобрението на заявителите по схемата, включително по изготвяне на всички видове образци на заявления за одобряване на заявителите и заявки за плащане на помощта. В качеството си на Разплащателна агенция Държавен фонд „Земеделие“ извършва административни проверки и проверки на място на подадените заявки за плащане и изплаща помощта. Въз основа на извършените

проверки Държавен фонд „Земеделие“ одобрява или отхвърля, изцяло или частично, заявката за плащане. ДФЗ извършва също така и оценка на ефективността на прилагането на схемата в България.

За да се осигури добра координация при прилагане на схемата Министерството на образованието и науката и Държавен фонд „Земеделие“ сключват споразумение за сътрудничество.

Българска агенция по безопасност на храните контролира безопасността и качеството на разпределяни по схемата мляко и млечни продукти. Българската агенция по безопасност на храните и Държавен фонд „Земеделие“ сключват споразумение за сътрудничество при извършването на контрола на разпределяните мляко и млечни продукти.

Основна роля при прилагането на схемата играят учебните заведения, които участват в нея. Те организират приемането и проверката на млечните продукти, които им се предоставят по схемата и осигуряват участието на учителите и служителите при подготовка на раздаваните продукти.

III. ДОПУСТИМИ ПРОДУКТИ ПО СХЕМАТА

Съобразно принципите на здравословното хранене и безопасност и качество на храните, заложен в националното и европейското законодателство и допустимите за подпомагане продукти по Приложение I от Регламент № 657/2008 за определяне на подробни правила за прилагането на Регламент № 1234/2007 на Съвета по отношение на отпускането на помощ от Общността за доставяне на мляко и някои млечни продукти на учениците в учебните заведения, допустими за финансиране по схемата са следните продукти:

- Прясно пастеризирано мляко, попадащо под номенклатурен код по КН 040120 – категория I;
- Кисело мляко, попадащо под номенклатурни кодове по КН 04031011 и 04031013 – категория I;
- Млечни продукти с минимум 90% съдържание на мляко и с до 5% добавена захар/мед, в случаите, в които млякото е с добавен плодов сок или какао, попадащи под номенклатурни кодове по КН 04031091 и 04031093 – категория I;

- Млечни продукти с минимум 75% съдържание на мляко и с до 5% добавена захар/мед, в случаите, в които млякото е с добавени плодове, овесени ядки или какао, попадащи под номенклатурни кодове по КН 04031091 и 04031093 – категория II;
- Бяло саламурено сирене и кашкавал, попадащи под номенклатурен код по КН 0406 – категория V.

Млякото и млечните продукти трябва да са произведени от сурово мляко, което отговаря на изискванията на приложение III, секция IX, глава I, т. 3 на Регламент (ЕО) № 853/ 2004 и да отговарят на изискванията на Наредбата за специфичните изисквания към млечните продукти и Раздел II от Наредба № 9/2011 за специфичните изисквания към безопасността и качеството на храните предлагани в детските заведения и училищата, както и към храни, предлагани при организирани мероприятия за деца и ученици. Изборът на разпределяното мляко и млечни продукти трябва да е съобразен с изискванията за здравословно хранене, определени с Наредба № 6 от 10 август 2011 г. за здравословно хранене на децата на възраст от 3 до 7 години в детски заведения и Наредба № 37 от 21 юли 2009 г. за здравословно хранене на учениците.

Всички продукти разпределяни по схемата трябва да бъдат произведени в одобрени обекти на територията на ЕС и да се доставят в индивидуални опаковки с ненарушена цялост. В училищата, в които продуктите се предоставят в училищните столове и в детските градини се разрешава получаване на продуктите в неиндивидуални опаковки, с ненарушена цялост, подлежащи на отваряне и разливане в учебното заведение.

Всички млека и млечни продукти трябва да са етикетирани съгласно изискванията на Регламент (ЕС) № 1169/ 2011 на Европейския парламент и на Съвета от 25 октомври 2011 година за предоставянето на информация за храните на потребителите, за изменение на регламенти (ЕО) № 924/2006 и (ЕО) № 1925/2006 на Европейския парламент и на Съвета и за отмяна на Директива 87/250/ЕИО на Комисията, Директива 90/496/ЕИО на Съвета, Директива 1999/10/ЕО на Комисията, Директива 2000/13/ЕО на Европейския парламент и на Съвета, директиви 2002/67/ЕО и 2008/5/ЕО на Комисията и на Регламент (ЕО) № 608/2004 на Комисията и да носят идентификационна маркировка в съответствие с приложение II, раздел I от Регламент (ЕО) № 853/2004 на Европейския Парламент и на Съвета от

29 април 2004 година относно определяне на специфични хигиенни правила за храните от животински произход и да бъдат придружавани от придружителен документ по време на доставката, съгласно Регламент за изпълнение (ЕС) № 931/2011 на Комисията от 19 септември 2011 година относно изискванията за възможността за проследяване, установени с Регламент (ЕО) № 178/2002 на Европейския парламент и на Съвета относно храните от животински произход.

Млякото и млечните продукти трябва да се доставят, съхраняват, подготвят и предоставят на децата и учениците в съответствие с изискванията на Регламент (ЕО) № 852/2004 на Европейския парламент и на Съвета от 29 април 2004 г. относно хигиената на храните, на Наредба № 37 от 2009 г. за здравословно хранене на учениците, на Наредба № 6 от 2011 г. за здравословно хранене на децата на възраст от 3 до 7 години в детски заведения и на Наредба № 9 от 2011 г. за специфичните изисквания към безопасността и качеството на храните, предлагани в детските заведения и училищата, както и към храни, предлагани при организирани мероприятия за деца и ученици.

За доставката трябва да се използват транспортни средства, разполагащи с устройства за поддържане на температурен режим, които осигуряват поддържане на хладилна верига, съгласно чл.4, пар.3, буква г) на Регламент (ЕО) № 852/2004. Доставките трябва да се организират, така че да бъдат приети незабавно от отговорния персонал на учебното заведение и подредени за съхранение, без да се прекъсва температурната верига. Млякото и млечните продукти е необходимо да се съхраняват при условията регламентираны от производителя, в рамките на срока на трайност.

Доставките на мляко и млечни продукти в училищата и детските градини се извършва само от лица, които са одобрени от Българска агенция по безопасност на храните, като търговци, които имат право да търгуват с мляко и млечни продукти на територията на страната.

Учебните заведения, приемащи мляко и млечни продукти по схемата е необходимо да осигурят условия за приемане, съхранение и раздаване на храните в съответствие с изискванията на Регламент (ЕО) № 852/2004.

Раздаването на продуктите, доставени в неиндивидуална опаковка трябва да става при подходящи условия, чрез разливане на индивидуалната порция на всяко

дете в подходящи съдове за еднократна или многократна употреба (в зависимост от вида и условията на обекта за раздаване на храна).

Раздаването на опакованите в индивидуални опаковки продукти трябва да става при подходящи условия, позволяващи безопасна консумация на храната.

Раздаването по схемата мляко и млечни продукти не може да бъдат използвани за приготвяне на други ястия с добавена сол и растителна мазнина, както и да участват в състава на топлинно обработени продукти.

Възможно е консумация на продуктите и извън деня на доставка, но в рамките на срока на годност и при спазване на условията на съхранение, включително и при отсъствие на част от целевата група. При определяне на количествата допустими за доставка в детските градини и училищата се взимат предвид и разпоредбите на Регламент № 657/2008. Тъй като според регламента е предвидено максимално допустимото количество, за което ще се отпуска помощта да е 0,25 литра млечен еквивалент на ден на дете, което разпределено по видове продукти означава, че максималното количество мляко и млечен продукт за едно дете или ученик на ден, което следва да бъде заложено в графиците за доставка следва да е не повече от:

- 250 мл прясно пастеризирано мляко със съдържание на мазнини 2%;
- 200 гр. кисело мляко със съдържание на мазнини 2%;
- 200 мл. млечни продукти с минимум 90% съдържание на мляко и с до 5% добавена захар/мед, в случаите, в които млякото е с добавен плодов сок или какао, със съдържание на мазнини 2%;
- 200 гр. млечни продукти с минимум 75% съдържание на мляко и с до 5% добавена захар/мед, в случаите, в които млякото е с добавени плодове, овесени ядки или какао, със съдържание на мазнини 2%;
- 30 гр. бяло саламурено сирене или кашкавал

IV. ОБХВАТ НА СХЕМАТА

Схема „Училищно мляко“ е подходящ инструмент за повишаване на хранителната култура и създаване на навици у децата за пълноценно и здравословно хранене с включване на мляко и млечни продукти. Най-подходящата среда за въздействие върху хранителните навици на децата са детските градини и училищата.

Бенефициенти по схемата „Училищно мляко“ са деца от I-ва до подготвителна група включително и ученици от 1-ви до 4-ти клас включително, които посещават редовно държавни, общински и частни детски градини или държавни, общински и частни училища.

Схема „Училищно мляко“ се прилага на национално ниво, на територията на цялата страна.

Заявителите по схемата могат да бъдат:

- Училища и детски градини;
- Еднолични търговци и юридически лица, които са поели задължение към едно или повече училища и/или детски градини за доставка на мляко и млечни продукти по схемата.
- Производители на млечни продукти, които притежават одобрени обекти на територията на ЕС.
- Общините, за учебните заведения на тяхната територия.

V. ЧЕСТОТА И ИНДИКАТИВЕН ГРАФИК НА РАЗПРЕДЕЛЕНИЕ

Честотата на доставките следва да е съобразена с минималните изисквания, определени в Наредба № 6 от 10 август 2011 за здравословното хранене на деца на възраст от 3 до 7 години в детските заведения, както и на Наредба № 37 от 21 юли 2009 г. за здравословното хранене на учениците.

Бенефициентите могат да ползват помощта само през учебните дни, с изключение на ваканциите. Общият брой на учебните дни се съобщава официално за всяка учебна година от Министерство на образованието и науката, като заявителите са длъжни да се съобразяват с официалните неучебни дни за всяко едно учебно заведение. Учениците не трябва да се възползват от помощта по време на престой във ваканционни лагери.

Не трябва да се допуска двойно финансиране на продуктите доставяни по схема „Училищно мляко“.

Схемата се прилага през 2016/2017 учебна година, от 15 септември 2016 г. до 31 май 2017 година.

Предвидено е извършването до 45 доставки в рамките на учебната година. Равномерно раздаване на продуктите се осигурява чрез извършване средно

по две доставки на седмица по предварително утвърден график, но не повече от десет доставки на месец.

VI. ОРГАНИЗАЦИЯ НА ДОСТАВКАТА НА ПРОДУКТИТЕ ПО СХЕМАТА

За спазване на условията по прилагане на схемата и за контрола на качеството и безопасността на раздаваните продукти ще бъдат извършвани внезапни и планирани съвместни проверки от Държавен фонд „Земеделие“ и Българска агенция по безопасност на храните.

Млякото и млечните продукти да бъдат доставяни от обекти за производство и търговия на едро с храни, регистрирани по реда на чл. 12 от Закона за храните.

При всички доставки продуктите, участващи в схемата, трябва да се придружават от необходимите документи, доказващи произход и годност.

VII. БЮДЖЕТ

Размерът на финансовата помощ, предоставяна от Европейския съюз по схемата, е определен в приложение II на Регламент (ЕО) № 657/2008 и покрива до 15 % от разходите за една доставка на дете - от 6 до 11 стотинки за порция от съответния продукт и е крайно недостатъчен.

Съгласно член 26, § 5 на Регламент (ЕС) № 1308/2013, държавите членки могат в допълнение към помощта от Съюза да отпускат национална помощ.

За гарантиране постигането на основната цел на схемата за формиране на здравословни хранителни навици и постигане на балансирано хранене сред подрастващите, България ще предоставя национално финансиране. Чрез националното финансиране, в допълнение към финансовата помощ от ЕС, се осигуряват финансовите средства, необходими за обезпечаване предоставянето на продуктите, както и разходите за данък добавена стойност (ДДС).

С оглед постигане на справедливост в процеса на ценообразуване по схемата, с което да се гарантира лоялното и обективно разходване на европейските и национални средства, за целите на нейното прилагане цената на порция за допустимите за финансиране продукти е определена съгласно Методика за изчисление на пределна цена за продукт по схема „Училищно мляко“ (Приложение I).

Пределните цени са съобразени с максималните количества млечен еквивалент, които може да приема едно дете на ден и отразяват разходите за производство на продуктите, както и разходите свързани с тяхната доставка. :

Пределна цена за продукт за порция:

- Прясно пастеризирано мляко – 0,44 лв. без ДДС за 250 мл. (Категория I)
- Кисело мляко – 0,51 лв. без ДДС за 200 гр. (Категория I)
- Млечни продукти с минимум 90% съдържание на мляко и с до 5% добавена захар/мед в случаите, в които млякото е с добавен плодов сок или какао – 0,50 лв. без ДДС за 200 мл. (Категория I);
- Млечни продукти с минимум 75% съдържание на мляко и с до 5% добавена захар/мед, в случаите, в които млякото е с добавени плодове, овесени ядки или какао – 0,51 лв. без ДДС за 200 гр. – (Категория II);
- Бяло саламурено сирене – 0,34 лв. без ДДС за 30 гр. (Категория V);
- Кашкавал – 0,47 лв. без ДДС за 30 гр. (Категория V).

По данни на МОН, общият брой на учениците от I до IV клас и на децата, посещаващи детски градини и предучилищни групи, е 514 732. Прогнозата е през учебната 2016/2017 година в схемата да участват 447 880 деца, които представляват 87% от общия брой деца, попадащи в обхвата на схемата в България.

Финансовите средства от ЕС за така планираните доставки са в размер на 1 288 102.88 лв. (без ДДС). Националните средства, необходими за възстановяване на допустимите разходи за доставените продукти и за данък добавена стойност, са в размер на 8 587 651.12 лв. (без ДДС). Общият бюджет за прилагане на схемата е 9 875 754 лв. (без ДДС).

Определената годишна финансова помощ на дете (без ДДС) е лимитирана до размер 22,05 лв. за извършване на 45 доставки. Пределният размер от 22,05 лв. е определен на базата на средна претеглена цена на порция (0,49 лв.) с отразени тегловни коефициенти на количествата продукти предоставяни през предходната учебна година.

Прогнозният бюджет на схема „Училищно мляко“ (Приложение II) е разработен, като са взети предвид:

- прогнозен брой деца, участващи в схемата;

- честота на раздаване на продуктите на седмица при 45 доставки през учебната година;
- разходи за доставка на мляко на дете на година;
- финансиране от ЕС;
- национално финансиране, в т.ч. ДДС.

VIII. ИНДИКАТОРИ ЗА ОЦЕНКА НА ПРИЛАГАНЕТО НА СХЕМАТА

Количествените индикатори, служат за оценяване на постигнатия напредък и реализирането на целите на настоящата стратегия. Това са измерими показатели, които отчитат степента на повишаване консумацията на мляко и млечни продукти сред децата, участващи в схемата.

Общо тези показатели могат да бъдат разделени в следните три групи:

1. **Финансови показатели** – формират реалната икономическа рамка на схема „Училищно мляко” и са основен индикатор за усвояването на средствата по нея.
2. **Показатели за участие** – отразяват общият интерес към схемата като цяло и дават реална представа за броя бенефициенти и степента на обхващане на децата от целевата група.
3. **Продуктови показатели** – общи елементи, които са носители на специфична информация по изпълнението на схемата.

Посочените индикатори не могат да бъдат разглеждани отделно един от друг, тъй като само съвкупността от тях е възможно да даде детайлна оценка за ефективността на изпълнението на целите.

IX. ЛИЦЕ ЗА КОНТАКТ ЗА УПРАВЛЕНИЕТО НА СХЕМАТА

Калина Валентинова Тутева - Василева, главен експерт, дирекция „Пазарни мерки и организации на производители”, Министерство на земеделието и храните, ел. адрес: ktuteva@mzh.government.bg

МЕТОДИКА
ЗА ИЗЧИСЛЕНИЕ НА ПРЕДЕЛНА ЦЕНА ЗА ПРОДУКТ (КГ) ПО СХЕМА
УЧИЛИЩНО МЛЯКО

Настоящата методика има за цел да формира пределна стойност цена за продукт (лв. без ДДС) за доставка на мляко и млечни продукти по схема „Училищно мляко“. Методиката представлява разпределението на разходите, които общо може да се обособят в следните две групи разходи:

- Разходи за продукт (мляко и млечни продукти);
- Допълнителни разходи, свързани с доставката на продукта.

I. ФОРМИРАНЕ НА ЦЕНА НА РАЗХОДИТЕ ЗА ПРОДУКТ (КГ)

В схемата се предвижда доставката на следните продукти:

- Прясно мляко
- Кисело мляко
- Сирене
- Кашкавал
- Млечни продукти с минимум 90% съдържание на мляко и с до 5% добавена захар/мед
- Млечни продукти с минимум 75% съдържание на мляко и с до 5% добавена захар/мед

1. Събиране на данни:

С цел формиране на цената на продукт за доставка се анализират цени за конкретния продукт за съответната година от следните източници:

- САПИ цени на едро;
- САПИ цени на дребно;
- НАМ /Национална Асоциация на Млекопреработвателите/;
- АМБ /Асоциация на Млекопреработвателите в България/;

2. Източници и относителна тежест /КТ/:

С цел формиране на цената на продукт за доставка се анализират цени за конкретния продукт за съответната година от следните източници:

- САПИ на едро – тежест 50 на сто.
- НАМ /Национална Асоциация на Млекопреработвателите/ – тежест 25 на сто;

- АМБ /Асоциация на Млекопреработвателите в България/ – тежест 25 на сто;

С оглед на факта, че информацията от САПИ е най-благонадеждна, то този източник участва с 50 %. Останалите източници, отчитайки техните специфики формират оставащите 50 %.

3. Методика за определяне на цена за кг от съответния продукт спрямо източника на закупуване, определя се по формулата:

$S_p = X_1 * K_T + X_2 * K_T + X_3 * K_T$, където:

S_p е средна цена за съответния продукт от всички източници;

X е средна цена за продукт от съответния източник;

K_T е коефициент на тежест;

Таблица 1.

Вид продукт	Средна цена за кг без ДДС (източник НАМ)	Средна цена за кг без ДДС (източник АМБ)	Средна цена за кг без ДДС (САПИ дени на едро)
Тежести	25%	25%	50%
Вид продукт	X_1	X_2	X_3

II. ФОРМИРАНЕ НА ДОПЪЛНИТЕЛНИТЕ РАЗХОДИ, СВЪРЗАНИ С ДОСТАВКАТА БЕЗ ДДС

Допълнителните разходи се определят за всеки един продукт със съответната тежест (%) от определената цена за килограм продукт без ДДС:

1. Надбавка за логистика /Нл/ в лева

Съгласно НАРЕДБА за условията и реда за прилагане на схеми за предоставяне на плодове и зеленчуци и на мляко и млечни продукти в учебните заведения – Схема "Училищен плод" и Схема "Училищно мляко" задължение на заявителите е „млякото и млечните продукти да бъдат доставяни от обекти за производство и/или търговия на едро с храни, регистрирани по реда на чл. 12 от Закона за храните“ и „да се доставят в индивидуални или неиндивидуални опаковки с ненарушена цялост“. В тази връзка надбавката за логистика включва следните компоненти: складови

разходи, оперативни разходи (ток, вода и др.), административни разходи (заплати, осигуровки, канцеларски материали и др.) и печалба. Надбавката за логистика се изчислява по следния начин:

$Нл(лв) = Ср * Нл(\%)$, където:

Ср е средна цена за съответния продукт от всички източници;

Нл(лв) е надбавка за логистика в лева;

Нл е надбавка за логистика (%), която представлява разликата в средномесечните цени на дребно и средномесечните цени на едро по данни на САПИ и включва следните компоненти:

САПИ не разполага с цени за млечни продукти с минимум 75% съдържание на мляко и с до 5% добавена захар/мед - 2% и млечни продукти с минимум 90% съдържание на мляко и с до 5% добавена захар/мед - 2%. Поради сходство на тези продукти с продукта кисело мляко разходите за логистика за доставка на тези продукти се определят като тези на киселото мляко.

2. Надбавка за транспортни разходи /Нт/ в лева

$Нт = (Ср + Нл) * Нт$,

където:

Ср е средномесечна цена за съответния продукт от всички източници;

Нл е надбавка за логистика в лева;

Нт е надбавка за транспортни разходи (%), която е определена като 3% от крайната цена на продукта, посочена във фактурата, издадена към учебното заведение (без ДДС).

III. Формиране на пределна цена без ДДС в лв. за килограм на доставяните продукти /Пц/:

$Пц = Ср + Нл + Нт$, където:

Пц е пределна цена без ДДС в лв. за килограм на доставяните продукти в лева;

Ср е цена за съответния продукт от всички източници;

Нл е средна цена с надбавка за логистика в лева;

Нт е средна цена с разходи за транспорт в лева;

IV. Формиране на пределна цена за продукт на порция (ПцП) без ДДС в лева:

$ПцП(лв) = Пц * МгП$, където:

ПцП е пределна цена за продукт на порция/кг/ без ДДС в лева;

Пц е пределна цена без ДДС в лв. за килограм на доставяните продукти в лева;

МгП е максимално тегло на порция съгласно Приложение № 4 от наредбата

ДФ „Земеделие“ изплаща финансова помощ за продукта до сумата, посочена във фактурата, издадена към учебното заведение, но не повече от пределната цена за продукт без ДДС в лева съгласно настоящата методика.

V. Актуализиране на методиката

През месеците декември и март се актуализират данните от различните източници и в случай че има отклонение в някой от продуктите от 5%, се актуализират пределните цени съгласно методиката.

УЧЕБНА ГОДИНА (2016 - 2017)		
1	Прогнозен брой деца - 87% от общ брой деца от целевата група за 2016/2017	447 880
2	Общ брой деца от целевата група	514 732
3	Брой доставки	45
4	Разходи за доставка на мляко на дете за учебна година в лв. без ДДС	22.05 лв.
5	Финансиране от ЕС за доставка на мляко и мл. продукти	1 288 102.88 лв.
6	Национално финансиране за доставка на мляко и мл. продукти	8 587 651.12 лв.
7	Общ бюджет за доставка на мляко и млечни продукти	9 875 754.00 лв.
	Средствата за доставка на мляко и млечни продукти се в лева без ДДС	

Допустими продукти съгласно единна европейска кодификация

Код по КН	Описание на продукта
040120	прясно мляко, без добавена захар/мед, с тегловно съдържание на мазнини до 3,6%
04031011	кисело мляко без добавена захар/мед; мазнини до 3%
04031013	кисело мляко без добавена захар; мазнини от 3% до 6%
04031091	Кисело мляко/млечно кисел продукт с прибавка на плодове или какао, 3% съдържание на мазнини
04031093	Кисело мляко/млечно кисел продукт с прибавка на плодове или какао, 3% до 6% съдържание на мазнини
0406	*бяло саламурено сирене с добавена сол до 3.5% *кашкавал с добавена сол от 1,8% до 3%